

Nodarbinātības politikas izaicinājumi Latvijā un iespējamie risinājumi

Īsumā

Nodarbinātības politikas galvenie izaicinājumi Latvijā ir identificēti, un rīcības virzieni to pārvarēšanai ir noteikti vairākos politikas plānošanas dokumentos. Latvijas Nacionālajā attīstības plānā 2021.–2027. gadam noteikts rīcības virziens – paaugstināt nodarbinātības līmeni personām 20–64 gadu vecumā līdz 78 % 2027. gadā. Cilvēkkapitāla pieejamība ir viens no izšķirošajiem faktoriem, lai paaugstinātu tautsaimniecības nozaru produktivitāti (kā iekšzemes kopproduktu (IKP) uz vienu nodarbināto) un panāktu ekonomikas izaugsmi.

Latvijas turpmākās ekonomiskās izaugsmes galvenie izaicinājumi ir darbaspēka trūkums, sarūkošs iedzīvotāju skaits un ierobežots vietējais tirgus. Valsts attīstību kavē arī tādi nodarbinātību ietekmējoši faktori kā liels mazkvalificētu personu īpatsvars, darbaspējas vecuma personu zemais digitālo prasmju līmenis, prasmju trūkums vai to neatbilstība darba tirgus piedāvājumam, slikti iedzīvotāju veselības rādītāji, zemi inovācijas snieguma rādītāji. Konstatējamas izteiktas atšķirības nodarbinātības un bezdarba līmeņa rādītājos starp reģioniem.

Galvenie nodarbinātības politikas pasākumi jāpakārto mērķim stiprināt aktīvās darba tirgus politikas spējas reaģēt uz īstermiņa bezdarba līmeņa pieaugumu, kā arī veidot un īstenot ilgtermiņa darba tirgus politiku un elastīgu mūžizglītības sistēmu, nodrošinot iedzīvotājiem iespēju apgūt jaunas prasmes un kompetences un sekmīgi iekļauties nākotnes darba tirgū.

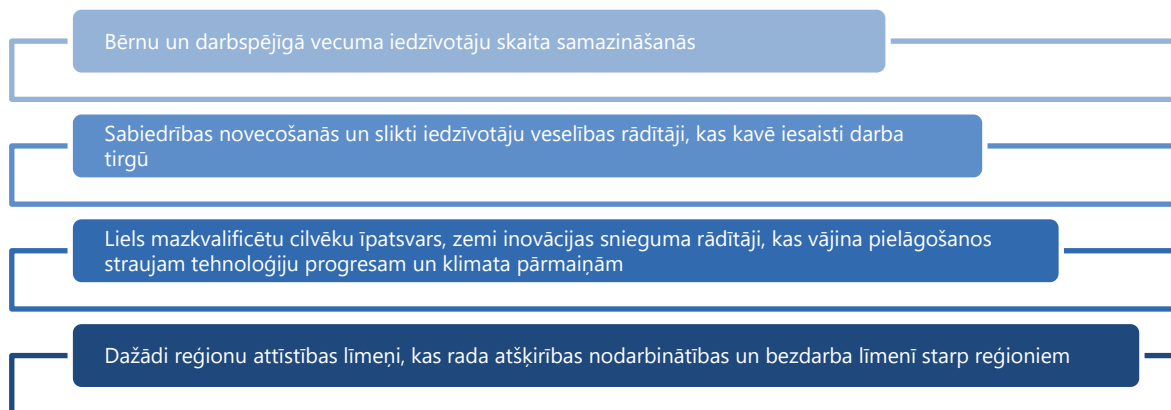
Lai uzlabotu darbaspēka pieejamību un tā kvalitāti, ir jārisina demogrāfijas un migrācijas jautājumi, jāuzlabo izglītības pieejamība un tās kvalitāte visos līmeņos, jāveicina pārkvalifikācija un kvalifikācijas paaugstināšana. Jo sevišķi nepieciešams stiprināt pieaugušo izglītības sistēmu.

Pasākumu, kas ļautu iedzīvotājiem atgriezties vai iesaistīties darba tirgū, prioritārās mērķgrupas ir ilgstošie bezdarbnieki, personas ar ilgstošu darbnespēju, jaunieši, kas nestrādā un neturpina mācības, vecāka gadagājuma personas, kā arī personas ar invaliditāti un imigranti. Pasākumu īstenošanai nepieciešamas papildu investīcijas gan izglītībā, gan arī veselības veicināšanā un aprūpē.

Būtu nepieciešams realizēt tādu rīcībpolitiku un pasākumus, kas veicinātu uzņēmēju vēlmi ieguldīt cilvēkkapitālā, lai uzņēmuma līmenī uzlabotu konkurētspēju un paaugstinātu produktivitāti.

Lai nodrošinātu esošās ekonomikas un nodarbinātības politikas sekmīgu īstenošanu un tādējādi panāktu plašu līdzatbildību politikas programmu īstenošanā, ir svarīgi sistemātiski un efektīvi iesaistīt vietējās un reģionālās iestādes, sociālos partnerus un citas ieinteresētās puses.

Vairākas Latvijas kā Eiropas Savienības (ES) dalībvalsts konverģences problēmas ir saistītas ar izaicinājumiem cilvēkkapitāla jomā (1. attēls).



1. attēls. Latvijas konverģences problēmas cilvēkkapitāla jomā

Avots: [Eiropas Komisija, 2023](#)

[Izaicinājumi](#) ir arī Latvijai patlaban raksturīgās darba tirgus īpatnības, piemēram, **augsts tādu nodarbināto īpatsvars, kuri valsts sociālās apdrošināšanas iemaksas veic no maziem ienākumiem**, turklāt pēdējos gados Latvijā dažas nozares ir piedzīvojušas strukturālu lejupslīdi.

Latvijā saglabājas visai zems IKP pieauguma līmenis. [Latvijas Banka](#) IKP pieaugumu 2023. gadam prognozē 1,2 %, savukārt 2024. gadam – 3,1 % apmērā. Arī Latvijas inflācijas pieauguma prognoze 2023., 2024. un 2025. gadam nav iepriecinoša – attiecīgi līdz 8,5 %, 2,4 % un 3,0 %. Tas nozīmē, ka nākamajos pāris gados sagaidāms arī **lēns produktivitātes pieauguma temps**. [Eiropas Savienības Padomes ieteikums Latvijai](#) attiecībā uz augstas ilgtermiņa izaugsmes nodrošināšanu zemas inflācijas apstākļos ir **paaugstināt produktivitāti, palielināt investīcijas un pārvarēt kvalificēta darbaspēka trūkumu**. Latvijā kā viena no prioritātēm ekonomikas transformācijas procesā, tostarp arī produktivitātes paaugstināšanai, tiek [izcelta cilvēkkapitāla attīstīšana](#). Lietpratēji norāda, ka [strukturālās transformācijas](#) darbaspēka un ražošanas resursos ir galvenais produktivitātes pieauguma un līdz ar to arī ekonomikas izaugsmes avots. Tomēr šādu transformāciju veikšana ir visai complicēta, jo tautsaimniecībā ir nojauktas robežas starp nozarēm, notiek darbaspēka migrācija (iekšzemes, no ārvalstīm, sezonāla), darbavietās pieejamās tehnoloģijas atšķiras produktivitātes ziņā, turklāt daļai darbinieku ir visai zemas inovatīvu tehnoloģiju izmantošanas prasmes. Jau 2020. gada [Eiropas Komisijas ziņojumā](#) konstatēts, ka Latvijā **prasmju trūkums vai to neatbilstība piedāvājumam darba tirgū** ir viens no galvenajiem šķēršļiem, kas liedz investēt uzņēmumos un tādējādi sekmēt ražīguma pieaugumu tajos. Novērots, ka darba piedāvājumi ir koncentrēti galvenokārt pilsētu centros, savukārt **darbaspēka mobilitāti kavē cenas ziņā pieejamu mājokļu nelielais piedāvājums un vāji attīstīti transporta savienojumi**.

1. Darba tirgus raksturojums

Saskaņā ar [Nodarbinātības valsts aģentūras \(NVA\) datiem](#) reģistrētā bezdarba līmenis Latvijā 2023. gada 31. jūlijā bija 5,6 %. NVA uzskaitē 2022. gada decembra beigās bija reģistrēti 53 536 bezdarbnieki, savukārt 2023. gada jūlija beigās – 49 962 bezdarbnieki.

Nodarbinātību raksturojošie dati, ko apkopo NVA un Centrālā statistikas pārvalde (CSP), var atšķirties izmantotās metodoloģijas dēļ. NVA uzskaita datus par reģistrēto bezdarbu, savukārt CSP apkopo datus arī par neregistrēto bezdarbu saskaņā ar [Eiropas Komisijas regulā \(ES\) 2019/2240](#) noteiktām definīcijām. CSP [datubāzē ekonomiski aktīvo iedzīvotāju skaitā](#) ietilpst nodarbinātie un arī bezdarbnieki (gan reģistrēti NVA, gan neregistrēti), kuri aktīvi meklē darbu. CSP uzskaitītie **bezdarbnieki** ir visas tās personas (vecumā no 15 līdz 74 gadiem), kuras vai nu ir, vai nav reģistrētas NVA un kuras atbilst šādiem nosacījumiem:

- pārskata nedēļā nekur nestrādāja vai darbā nebija pagaidu prombūtnes dēļ;
- pēdējo četru nedēļu laikā meklēja darbu;
- darba atrašanas gadījumā bija gatavas nekavējoties (tuvāko divu nedēļu laikā) sākt strādāt (šajā kategorijā ieskaita arī personas, kuras darbu jau atradušas un stāsies darba attiecībās triju mēnešu laikā).

Nodarbinātie iedzīvotāji ir visas tās personas, kuras pārskata periodā veica jebkādu darbu par samaksu naudā vai par atlīdzību precēs vai pakalpojumos. Sākot ar 2021. gadu, nodarbinātās personas tiek uzskaitītas vecumā no 15 līdz pat 89 gadiem (no 2002. līdz 2020. gadam – no 15 līdz 74 gadiem). Lai gan uzskaitē personu vecuma sliekšnis ir paaugstināts, redzams, ka ekonomiskās aktivitātes un nodarbinātības līmenis visās vecuma grupās 2022. gadā salīdzinājumā ar 2021. gadu ir nedaudz audzis (1. tabula).

1. tabula

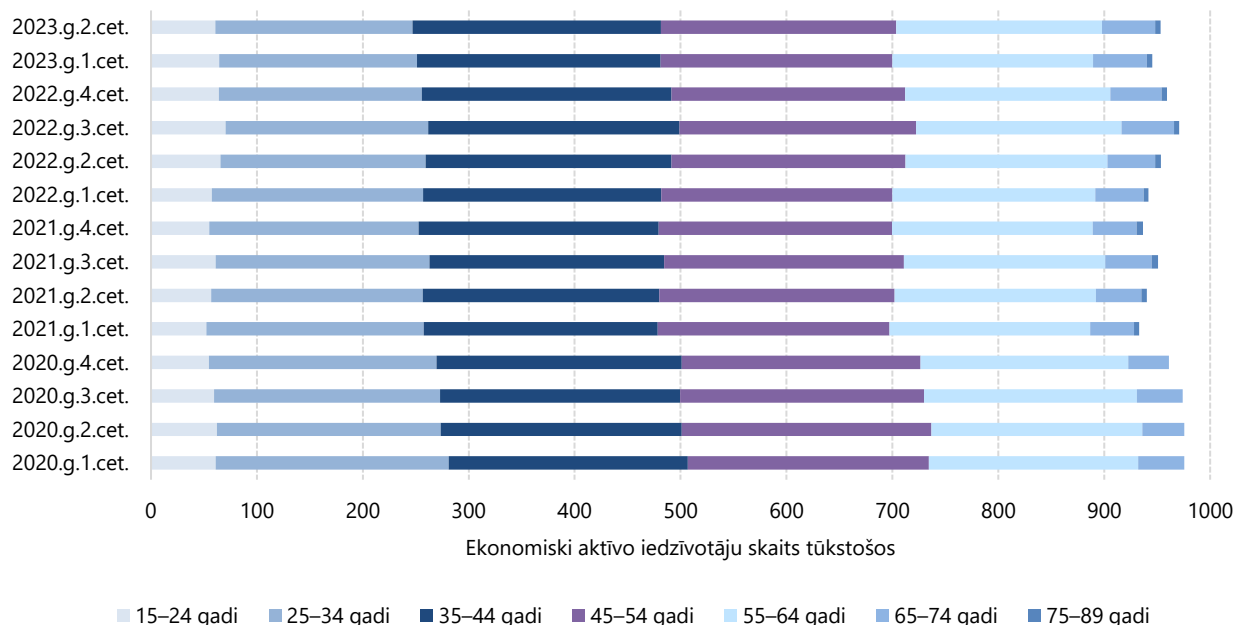
Ekonomiskās aktivitātes, nodarbinātības un bezdarba līmenis Latvijā pa vecuma grupām 2021. un 2022. gadā (procentos)

Avots: [CSP, 2023a](#)

Rādītājs Vecuma grupa	Ekonomiskā aktivitāte		Nodarbinātība		Bezdarbs	
	2021	2022	2021	2022	2021	2022
15–64 gadi	75,8	76,8	69,9	71,3	7,9	7,1
15–74 gadi	67,7	68,6	62,5	63,9	7,6	6,9
15–89 gadi	60,7	61,7	56,2	57,5	–	–

Ekonomiskās aktivitātes rādītāji iedzīvotāju skaita ziņā kopš 2020. gada pa vecuma grupām liecina, ka **vislielākās cilvēkresursu grupas ir no 35 līdz 44 gadiem un no 45 līdz 54 gadiem** (2. attēls), kas 2023. gada vidū bija attiecīgi

26 % un 25 % no visiem ekonomiski aktīvajiem iedzīvotājiem vecumā no 15 līdz 64 gadiem. Vismazākā ekonomiski aktīvo iedzīvotāju daļa ir vecuma grupā no 15 līdz 24 gadiem – 7 %. Neliels skaits ekonomiski aktīvo iedzīvotāju ir arī vecumā virs 65 gadiem.



2. attēls. Ekonomiskās aktivitātes līmenis pa vecuma grupām no 2020. gada pirmā ceturkšņa līdz 2023. gada otrajam ceturksnim
Avots: [CSP, 2023b](#)

Latvijā 2023. gada vidū vecuma grupā no 15 līdz 64 gadiem bija 270,1 tūkstotis ekonomiski neaktīvu personu. Tās ir tādas personas, kuras nevar pieskaitīt ne pie nodarbinātajiem iedzīvotājiem, ne arī pie aktīvajiem bezdarbniekiem (skolēni, studenti, pensionāri, mājsaimnieki/-ces, personas ar invaliditāti un personas ar ilgstošu darbnespēju, personas bērna kopšanas atvaļinājumā u. c.). Visvairāk ir personu vecumā no 15 līdz 24 gadiem (2. tabula). Dati liecina, ka kopš 2020. gada beigām nedaudz ir uzlabojies pirmspensijas vecuma personu (no 55 gadiem) ekonomiskā aktivitāte, lai gan šajā grupā joprojām gandrīz viena ceturtdaļa ir ekonomiski neaktīvas personas.

2. tabula

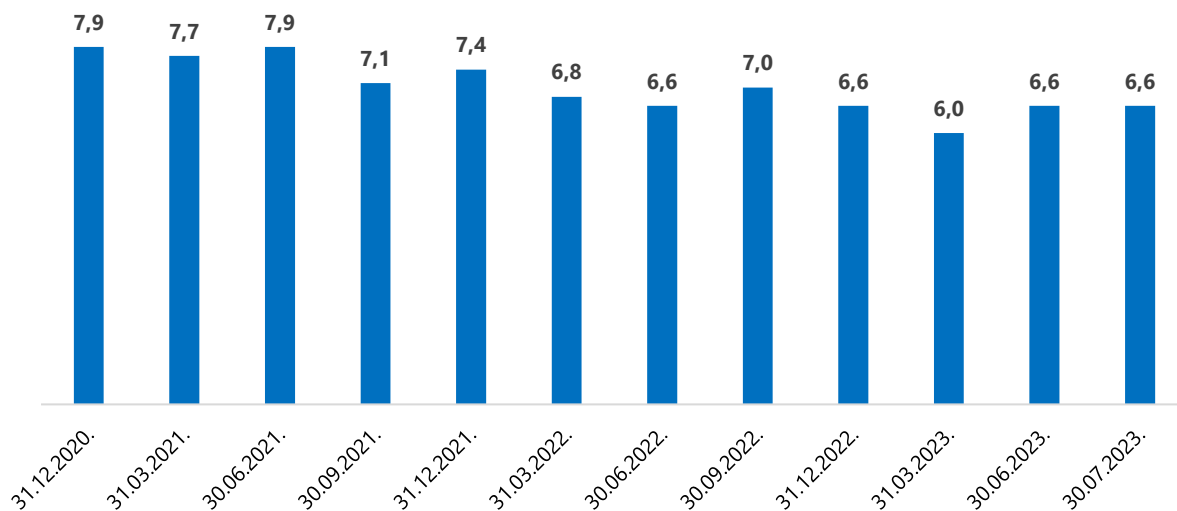
Ekonomiski neaktīvo personu īpatsvars pa vecuma grupām no 2020. gada beigām līdz 2023. gada vidum (procentos)
Avots: [CSP, 2023c](#)

Laika periods Vecuma grupa	2020.g. 4.cet.	2021.g. 2.cet.	2021.g. 4.cet.	2022.g. 2.cet.	2022.g. 4.cet.	2023.g. 2.cet.
15-24 gadi	44,1	40,2	41,8	40,7	42,7	45,3
25-34 gadi	9,2	12,3	10,3	11,4	10,0	9,2
35-44 gadi	8,4	10,3	10,0	9,7	10,2	10,5
45-54 gadi	11,9	11,7	12,2	12,4	12,7	11,4
55-64 gadi	26,3	25,4	25,7	25,7	24,4	23,5

Saskaņā ar [CSP datiem 2022. gadā](#) 11,4 % jeb 49,6 tūkstoši ekonomiski neaktīvo iedzīvotāju bija personas ar invaliditāti un personas ar ilgstošu darbnespēju, turklāt starp vīriešiem šādu personu īpatsvars (15,9 %) ir bijis augstāks nekā starp sievietēm (8,3 %). Savukārt 64,5 tūkstoši ekonomiski neaktīvo iedzīvotāju par iemeslu nemeklēt darbu minējuši slimību vai darbnespēju, bet vēl 68,5 tūkstoši ekonomiski neaktīvo personu par iemeslu tam norādījušas personiskus un ģimenes apstākļus. Daļa šo personu varētu būt bijušas iesaistītas savu ģimenes locekļu un tuvāko radnieku – personu ar invaliditāti vai kopjamu personu – aprūpē. Pie ekonomiski neaktīvām personām tiek pieskaitīti arī 15–29 gadus veci jaunieši, kas nestrādā un neturpina mācības (NEET jaunieši). To kopskaits 2022. gadā bija

30,5 tūkstoši. 2022. gadā cerības atrast darbu bija zaudējuši 5,3 tūkstoši iedzīvotāju jeb 1,2 % no ekonomiski neaktīviem iedzīvotājiem.

Aplūkojot faktiskā bezdarba līmeņa izmaiņas Latvijā kopš 2020. gada beigām, vērojama kopējā līmeņa rādītāja samazināšanās no 7,9 % 2020. gada beigās līdz 6,6 % 2023. gada jūlija beigās ekonomiski aktīvo personu grupā no 15 līdz pat 74 gadiem (3. attēls).



3. attēls. **Bezdarba līmenis vecuma grupā no 15 līdz 74 gadiem laikposmā no 2020. gada decembra beigām līdz 2023. gada jūlija beigām (sezoniāli koriģēti dati procentos)**

Avots: [CSP, 2023d](#)

Visos reģionos (ņemot vērā to iedalījumu pēc administratīvi teritoriālās reformas 2021. gadā) grupā līdz 64 gadiem 2022. gadā salīdzinājumā ar 2021. gadu novērojama visu darba tirgus rādītāju uzlabošanās (3. tabula), tomēr vissliktākie rādītāji bija Latgales reģionā.

3. tabula

Ekonomiskās aktivitātes, nodarbinātības un bezdarba līmenis Latvijas plānošanas reģionos 2021. un 2022. gadā (procentos)

Avoti: [CSP, 2023a](#)

Plānošanas reģions	Rādītājs		Ekonomiskā aktivitāte		Nodarbinātība		Bezdarbs	
	2021	2022	2021	2022	2021	2022	2021	2022
Rīgas	78,6	78,8	73,1	73,9	7,0	6,2		
Vidzemes	73,7	74,9	67,8	70,2	8,0	6,3		
Zemgales	73,8	75,7	67,8	69,7	8,1	7,9		
Kurzemes	73,7	75,5	67,0	69,4	9,1	8,1		
Latgales	72,2	74,1	65,4	67,2	9,4	9,3		

Sadalījumā pa izglītības līmeņiem konstatēts, ka vairums nodarbināto vai aktīvo darba meklētāju ir ieguvuši vismaz vispārējo vidējo izglītību. 2022. gadā tādi iedzīvotāji, kas ieguvuši vispārējo vidējo, profesionālo vai augstāko izglītību, kopā bija 92,8 % no visiem ekonomiski aktīvajiem iedzīvotājiem (4. tabula). **Vispārējo vidējo vai augstāko izglītību ieguvušo bezdarbnieku īpatsvars starp visiem bezdarbniekiem arī bija visai ievērojams – 84,6 %**. Augsts rādītājs bija ekonomiski neaktīvo personu vidū: tādas personas, kas ieguvušas vidējo vai augstāko izglītību, kopā bija 71,3 %.

4. tabula

Ekonomiski aktīvo personu, bezdarbnieku un ekonomiski neaktīvo personu iedalījums pa izglītības līmeņiem 2022. gadā (procentos)

Avots: [CSP, 2023e](#)

Izglītības līmenis	Ekonomiski aktīvie	Bezdarbnieki	Ekonomiski neaktīvie
Augstākā izglītība (ISCED *5.–8. līmenis)	40,4	24,6	18,1
Arodizglītība vai profesionālā vidējā izglītība (ISCED 3. un 4. līmenis)	30,8	33	28,3
Vispārējā vidējā izglītība (ISCED 3. līmenis)	21,6	26,7	24,9
Pamatzglītības otrais posms (pamatskolas izglītība) (ISCED 2. līmenis)	6,9	15,1	22,3
Nav skolas izglītības, pirmsskolas izglītība vai sākumskolas izglītība (ISCED 0. un 1. līmenis) vai izglītība nav norādīta	0,3	0,6	6,4

* Starptautiska standartizētā izglītības [klasifikācija](#)

NVA reģistrēto bezdarbnieku, tostarp ilgstošo, skaits un īpatsvars no kopējā reģistrēto bezdarbnieku skaita pēdējo triju gadu laikā ir samazinājies (5. tabula).

5. tabula

Reģistrētie bezdarbnieki 2020., 2021. un 2022. gadā

Avoti: [CSP, 2023f](#); [Labklājības ministrija, 2023a](#)

Bezdarba rādītāji	2020	2021	2022
Bezdarbnieku skaits gada beigās	69 605	60 774	53 536
Reģistrētā bezdarba līmenis (procentos)	7,7	6,7	6,1
Ilgstošo (vairāk par vienu gadu) bezdarbnieku skaits gada beigās	17 271	14 824	10 267
Ilgstošo bezdarbnieku īpatsvars no reģistrētajiem bezdarbniekiem (procentos)	24,8	24,4	19,2
Darbā iekārtojušos cilvēku skaits gada laikā	62 492	59 672	55 905
Bezdarbnieka pabalsta saņēmēju skaits vidēji gadā	42 608	31 701	32 118

Analizējot bezdarbnieku skaitu un īpatsvaru, no visām vecuma grupām **jāizceļ bezdarbnieki vecumā no 35 līdz 54 gadiem, kuru īpatsvars pārsniedza 40 % no visiem bezdarbniekiem** (6. tabula). Saskaņā ar CSP datiem kopējais [ilgstošo bezdarbnieku](#) skaits Latvijā 2022. gadā vecumā no 15 līdz 64 gadiem bija 18,5 tūkstoši.

6. tabula

Bezdarbnieku skaits un īpatsvars sadalījumā pa vecuma grupām 2020., 2021. un 2022. gadā

Avots: [CSP, 2023g](#)

Rādītājs	Skaits (tūkstoši)			Procenti		
	2020	2021	2022	2020	2021	2022
Vecuma grupa						
15–24 gadi	8,8	8,3	9,8	11,2	11,8	15,1
25–34 gadi	19,6	16,9	14,4	24,9	23,9	22,1
35–54 gadi	33,8	33,3	28,9	43,0	47,1	44,4
55–74 gadi	16,5	12,2	12,0	20,9	17,2	18,4
Kopā	78,7	70,6	65,2	–	–	–

Savukārt NVA filiālēs piedāvāto **brīvo darbavietu skaits 2023. gada 30. jūnijā bija 24 521 – par 5,5 % vairāk nekā 2022. gada beigās**. Tas zināmā mērā ir [saistāms](#) ar **nevienmērīgu reģionālo izaugsmi, kuras dēļ nodarbinātības iespējas koncentrējas saimnieciskās darbības centros**.

Saskaņā ar [NVA aktuālajiem datiem](#) reģistrēto bezdarbnieku skaits 2023. gada vidū samazinājies līdz 49 239, kas ir par 8,8 % mazāk nekā 2022. gada beigās. Lielākais bezdarbnieku skaits ir pirmspensijas vecumā – sākot no 50 gadu vecuma. Bažas rada bezdarbnieku kopskaits vecumā no 30 līdz 39 gadiem, kā arī bezdarbnieku izglītības līmeņa rādītāji, kas vedina domāt, ka iegūtā izglītība nav bijusi pietiekama un atbilstoša darba tirgus prasībām (7. tabula).

Reģistrētie bezdarbnieki un to raksturojums 30.06.2023.

Avots: [Labklājības ministrija, 2023a](#)

Rādītājs	Bezdarbnieku grupas	Bezdarbnieku skaits	Procenti no kopskaita	Sievietes	Vīrieši
Kopējais skaits	<i>Sievietes</i>	27 471	55,8	–	–
	<i>Vīrieši</i>	21 768	44,2	–	–
Vecuma grupas	<i>15–19</i>	395	0,8	176	219
	<i>20–24</i>	2899	5,9	1627	1272
	<i>25–29</i>	3943	8,0	2289	1654
	<i>30–34</i>	5975	12,1	3610	2365
	<i>35–39</i>	5950	12,1	3517	2433
	<i>40–44</i>	5175	10,5	2953	2222
	<i>45–49</i>	5164	10,5	2816	2348
	<i>50–54</i>	5923	12,0	3128	2795
	<i>55–59</i>	6526	13,3	3397	3129
	<i>60 un vairāk</i>	7289	14,8	3958	3331
Izglītības līmenis	<i>augstākā izglītība</i>	11 775	23,9	8349	3426
	<i>profesionālā izglītība</i>	15 840	32,2	7996	7844
	<i>vispārējā vidējā izglītība</i>	12 645	25,7	6766	5879
	<i>pamatizglītība</i>	7771	15,8	3742	4029
	<i>zemāks par pamatzglītību</i>	1046	2,1	540	506
	<i>nav norādīts</i>	162	0,3	78	84
Bezdarba ilgums	<i>līdz 6 mēnešiem</i>	30 011	60,9	16 687	13 324
	<i>no 6 līdz 12 mēnešiem</i>	10 517	21,4	5939	4578
	<i>no 1 līdz 3 gadiem</i>	5109	10,4	2790	2319
	<i>3 gadi un vairāk</i>	3602	7,3	2055	1547

Prioritāri NVA reģistrētie **bezdarbnieki turpmākiem atbalsta pasākumiem tiek iedalīti vairākās mērķgrupās**. [2023. gada jūnija beigās](#) bezdarbnieku kopskaitā mērķgrupu īpatsvars (kā palielinājums vai samazinājums procentos) salīdzinājumā ar datiem pirms gada bija šāds:

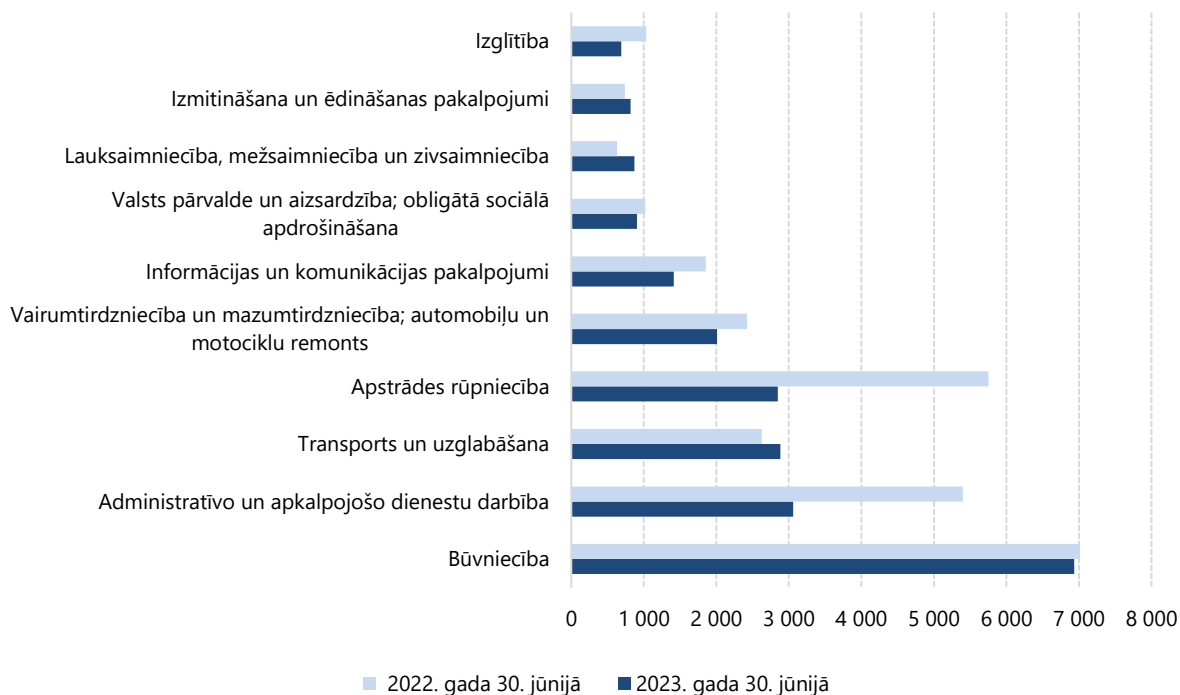
- ✓ ilgstošie bezdarbnieki – 17,7 % (-26,1 %);
- ✓ jaunieši bezdarbnieki vecumā no 15 līdz 24 gadiem – 6,7 % (+5,2 %);
- ✓ personas ar invaliditāti – 13,8 % (-9,1 %);
- ✓ personas pēc bērna kopšanas atvaļinājuma – 0,7 % (+8,1 %);
- ✓ personas pēc atbrīvošanas no ieslodzījuma – 0,1 % (+36,8 %);
- ✓ bezdarbnieki vecumā no 50 gadiem – 40,1 % (-9,3 %).

[2023. gada jūnija beigās](#) bezdarbnieku ar invaliditāti skaits gada laikā samazinājies un bija 6815 bezdarbnieki. [NVA norāda](#), ka reģistrētajiem **bezdarbniekiem ar invaliditāti ir labs potenciāls iekļauties darba tirgū**. Šādu personu nodarbinātības iespējas ir atkarīgas no invaliditātes veida, tomēr vairākums, saņemot atbilstošu atbalstu, ir spējīgas veikt profesionālos pienākumus. Sevišķi [smagā situācijā](#) ir personas ar garīga rakstura traucējumiem (GRT), un salīdzinājumā ar personām, kurām konstatēta cita veida invaliditāte, personām ar garīga rakstura traucējumiem ir zemākais nodarbinātības līmenis. Šīs bezdarbnieku grupas iekļaušanai darba tirgū ir nepieciešams īpašs papildu atbalsts.

Lielākais **brīvo darbavietu skaits** (un to īpatsvars no darbavietu kopskaita) [2023. gada jūnija beigās](#) bija šādās nozarēs:

- būvniecībā – 6934 (28 %);
- administratīvo un apkalpojošo dienestu darbībā – 3058 (12 %);
- transporta un uzglabāšanas pakalpojumu nozarē – 2885 (12 %);
- apstrādes rūpniecībā – 2850 (12 %);
- vairumtirdzniecībā un mazumtirdzniecībā; automobiļu un motociklu remonta pakalpojumu nozarē – 2008 (8%).

Tās 10 saimnieciskās darbības nozares, kurās 2023. gada jūnija beigās bija skaitliski lielākais brīvo darbavietu skaits salīdzinājumā ar 2022. gada jūnija beigu datiem, aplūkojamas 4. attēlā.



4. attēls. Brīvo darbavieta skaits atbilstoši saimnieciskās darbības nozarei (NACE 2) 2022. gada un 2023. gada jūnija beigās
Avots: [Labklājības ministrija, 2023b](#)

Analizējot brīvo darbavieta skaitu sadalījumā pa profesiju grupām [2023. gada jūnija beigās](#), konstatējams, ka **visvairāk nepieciešami darbinieki vidējas kvalifikācijas profesijās** (12 985, tostarp: kvalificēti strādnieki un amatnieki – 6358, iekārtu un mašīnu operatori un izstrādājumu montieri – 3517) un **zemas kvalifikācijas profesijās** (8381), bet vismazāk – augstas kvalifikācijas profesijās (3155, tostarp vecākie speciālisti – 1924 un speciālisti – 1002).

Par darba tirgū vērojamo neatbilstību starp brīvo darbavieta piedāvājumu un bezdarbnieku kvalifikāciju vai pieredzi liecina informācija par reģistrēto bezdarbnieku **pēdējo nodarbošanos pirms bezdarbnieka statusa iegūšanas**. Kā pēdējā nodarbošanās [2023. gada jūnija beigās](#) tika norādīta nodarbošanās šādās (pēc skaita lielākajās) amatu grupās:

- “pakalpojumu un tirdzniecības darbinieki”: mazumtirdzniecības veikala pārdevējs – 1372, pārdevējs konsultants – 1069, pavārs – 761, aprūpētājs – 384, asistents personām ar invaliditāti – 319;
- “vecākie speciālisti”: projekta vadītājs – 472, pirmsskolas izglītības skolotājs – 362, programmētājs – 251, jurists – 154, māsa/vispārējās aprūpes māsa – 124;
- “kvalificēti strādnieki un amatnieki”: ēku celtnieks – 393, kokapstrādes iekārtu operators – 373, šuvējs – 280, zivju apstrādātājs – 279 un galdnieks – 163.

Apkopojums par piecām darba devēju pieprasītākajām profesijām, brīvo darbavieta skaitu tajās un ilgstoši neaizpildīto darbavieta skaitu 2022. gada decembra beigās salīdzinājumā ar brīvo darbavieta skaitu 2023. gada vidū sniegts 8. tabulā.

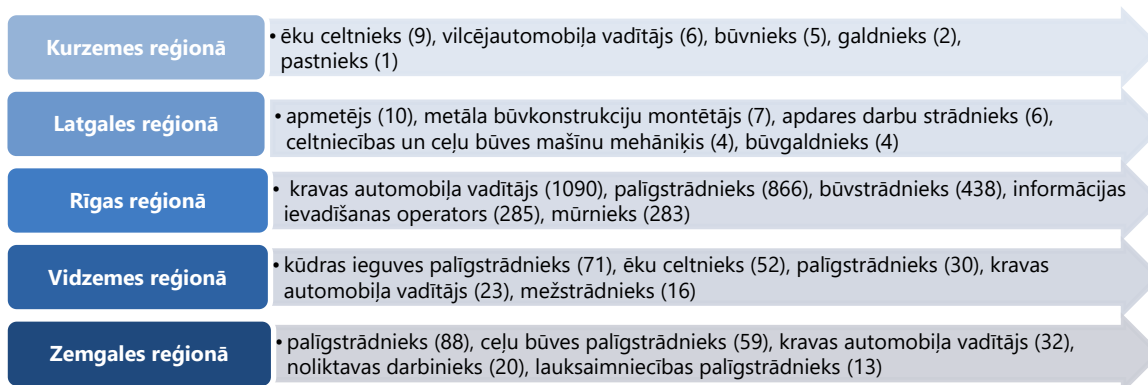
8. tabula

Brīvo darbavieta un ilgstoši (ilgāk par sešiem mēnešiem) neaizpildīto darbavieta skaits sadalījumā pa profesijām 2022. gada 31. decembrī un 2023. gada 30. jūnijā
Avots: [Labklājības ministrija, 2023b](#); [NVA, 2023a](#)

Profesija	Rādītājs	Brīvo darbavieta skaits		Ilgstoši neaizpildītās darbavietas 31.12.2022.
		31.12.2022.	30.06.2023.	
Kravas automobiļa vadītājs		2356	2058	1154
Palīgstrādnieks		2640	2794	984
Būvstrādnieks		1871	2093	454
Informācijas ievadīšanas operators		289	309	285
Mūrnieks		458	365	283

Nodarbinātības politikas izaicinājumi Latvijā un iespējamie risinājumi

Kopsavilkums par piecām ilgstoši pieprasītākajām profesijām, kurās darba tirgus pieprasījums nesakrīt ar piedāvājumu (proti, darbavietas nav aizpildītas ilgāk par sešiem mēnešiem), katrā no reģioniem ietverts 5. attēls.



5. attēls. Ilgstoši pieprasītākās profesijas 2022. gada beigās

Avots: [NVA, 2023a](#)

Būtisks faktors, kas nosaka cilvēkresursu piesaistes iespējas, ir darba samaksas apmērs. Latvijā kopumā mēneša vidējā neto darba samaksa 2023. gada pirmajā ceturksnī bija 1071 euro jeb 73,3 % no bruto darba samaksas. Salīdzinot ar iepriekšējā gada atbilstošo ceturksni, mēneša vidējā neto darba samaksa valstī pieauga par 12,3 % jeb 117 euro, savukārt, salīdzinot ar 2022. gada pēdējo ceturksni, tā palielinājās par 1,5 % jeb 16 euro. Attiecībā uz mēneša vidējo bruto darba samaksu konstatēts, ka 2023. gada pirmajā ceturksnī salīdzinājumā ar 2022. gada pirmo ceturksni samaksa visstraujāk augusi lauksaimniecības, mežsaimniecības un zivsaimniecības nozarē – par 22,4 %, elektroenerģijas, gāzes apgādes, siltumapgādes un gaisa kondicionēšanas nozarē – par 20,8 %, ieguves rūpniecības un karjeru izstrādes nozarē – par 20,3 %, kā arī transporta un uzglabāšanas nozarē – par 16,4 %.

2. Darbaspēka trūkuma ietekme uz tautsaimniecību

Lai sekmētu Latvijas tautsaimniecības izaugsmi, ir jāpārvar vairāki izaicinājumi darba tirgū (6. attēls).



6. attēls. Darba tirgus izaicinājumi

Avots: [Ekonomikas ministrija, 2022](#)

Vidēja termiņa un ilgtermiņa darba tirgus prognozes liecina, ka vietējie cilvēkresursi nākamajos gados turpinās samazināties. Konstatēts, ka pēdējos gados Latvijas darba tirgus ir strauji pietuvojies sava potenciāla robežlimenim. Saskaņā ar prognozi ekonomiski neaktīvo iedzīvotāju iesaistīšanās darba tirgū tikai daļēji kompensēs demogrāfisko procesu ietekmē sarūkošo darbaspēka daudzumu. Aprēķināts, ka iedzīvotāju skaits Latvijā līdz 2040. gadam samazināsies līdz aptuveni 1,73 miljoniem, turklāt darbaspējas vecuma iedzīvotāju skaits samazināsies straujāk nekā kopējais iedzīvotāju skaits. Vienlaikus turpinās palielināties gados vecāku iedzīvotāju īpatsvars. Iedzīvotāju vecuma grupā no 15 līdz 74 gadiem nodarbinātība 2019. gadā sasniedza 65 %, savukārt 2022. gadā – 63,9 %. Iedzīvotāju ekonomiskā aktivitāte šajā vecuma grupā 2022. gadā bija 68,6 % (attiecīgi 2018. gadā – 69,6 % un 2019. gadā – 69,4 %)

(sk. arī 1. tabulu). Lai gan Latvijā tiek pakāpeniski palielināts pensionēšanās vecums, kas citstarp veicina aizvien vecāku personu iesaisti darba tirgū, tomēr tas maz uzlabo nodarbinātības rādītājus.

Jau 2020. gadā Eiropas Komisijas ziņojumā tika [prognozēts](#), ka darbaspēka piedāvājums Latvijā turpinās samazināties un nopietnus izaicinājumus radīs **iedzīvotāju prasmju neatbilstība darba tirgus prasībām**. 2023. gada 30. jūnijā NVA bezdarbniekiem [piedāvāto](#) darbavietu skaits bija 24 521, savukārt reģistrēto bezdarbnieku skaits bija 49 239. Tātad teorētiski pusei no bezdarbniekiem varētu tikt nodrošināta darbavieta. **Darbaspēka trūkums un prasmju neatbilstība turpmāk tiek prognozēta nozarēs, kurās sagaidāms nozīmīgs augstākās kvalifikācijas darbaspēka pieprasījuma pieaugums, jo sevišķi zinātnes, tehnoloģiju, inženierzinātņu un matemātikas jeb tā dēvētajās STEM jomās**. Latvijā [samazinās](#) augstākās izglītības iestāžu absolventu skaits šajās jomās. Piemēram, absolventu skaits inženierzinātnēs samazinājies no 13,1 absolventa uz 1000 iedzīvotājiem 2010. gadā līdz 8,8 absolventiem uz 1000 iedzīvotājiem 2019. gadā. Turklāt [augsti kvalificētu speciālistu trūkums](#) ierobežo iespēju ieviest vai uzlabot digitālos pakalpojumus uzņēmumos un tādējādi mazina šādu uzņēmumu produktivitāti. Lietpratēji [uzsver](#), ka tieši kvalificēta darbaspēka pieejamībai ir būtiska loma produktivitātes paaugstināšanā Latvijā. Tuvākajos gados prognozētā darbaspēka novecošanās un darbinieku trūkums lielākā vai mazākā mērā ietekmēs visas nozares, tomēr visvairāk šie procesi skars vidējās kvalifikācijas darbaspēka pieejamību, it sevišķi tādās nozarēs kā transporta un uzglabāšanas pakalpojumi, būvniecība, apstrādes rūpniecība, kā arī lauksaimniecība un tirdzniecība.

Vispārējs cilvēkkapitāla trūkums kopumā ir veicinājis gan darba algu, gan darbaspēka izmaksu pieaugumu. [Vidējā bruto darba samaksa](#) par pilnas slodzes darbu 2023. gada pirmajā ceturksnī bija 1149 *euro*. Salīdzinājumā ar 2022. gada pirmo ceturksni, kad vidējā bruto darba samaksa bija 1003 *euro*, tā ir pieaugusi par 14,5 %. Salīdzinoši tas ir visai straujš kāpums. Piemēram, laikposmā no 2017. gada līdz 2019. gadam vidējās bruto algas pieaugums bija 7,8 % gadā. Latvijā darbaspēka izmaksas pieaug straujāk nekā produktivitāte. [Aprēķināts](#), ka 2017.–2021. gadā darbaspēka izmaksas pieauga par 46,2 % jeb trīs reizes straujāk nekā produktivitāte. Salīdzinot ar ES augsti attīstītajām valstīm, Latvijā vērojami būtiski zemāki produktivitātes līmeņa rādītāji. [Produktivitāte](#) (ko nosaka kā IKP uz vienu nodarbināto) faktiskajās cenās Latvijas tautsaimniecībā 2022. gadā bija tikai 60,1% (75,8 % pēc pirktspējas paritātes sistēmas (PPS)) no vidējā ES līmeņa. Pēdējos gados produktivitātes rādītājs kā IKP uz vienu nodarbināto nav būtiski mainījies, ja to skata salīdzināmajās cenās (9. tabula).

9. tabula

Iekšzemes kopprodukts (pavisam) un uz vienu nodarbināto 2018.–2022. gadā

Avots: [CSP, 2023h](#)

Rādītāji	Gads				
	2018	2019	2020	2021	2022
IKP, tūkst. <i>euro</i> 2015. g. salīdzināmajās cenās	27 024 748	27 719 204	27 082 196	28 240 399	29 020 705
IKP uz vienu nodarbināto, <i>euro</i> 2015. g. salīdzināmajās cenās	30 065	30 866	30 878	33 048	33 054
IKP uz vienu nodarbināto, īpatsvars no IKP	0,111 %	0,111 %	0,114 %	0,117 %	0,114 %
IKP uz vienu nodarbināto, <i>euro</i> faktiskajās cenās	32 433	34 161	34 506	39 339	44 492

Latvija bieži tiek salīdzināta ar kaimiņvalstīm – Igauniju un Lietuvu. Nodarbinātības līmenis vecuma grupā no 15 līdz 64 gadiem kaimiņvalstīs ir augstāks (10. tabula). Bezdarba līmenis jaunāka gadagājuma personu grupā – no 15 līdz 24 gadiem – 2022. gadā Igaunijā un Latvijā ir palielinājies, savukārt bezdarba rādītāji samazinājušies vecuma grupā no 15 līdz 74 gadiem. Nodarbinātības rādītāju palielināšanās un bezdarba rādītāju samazināšanās Lietuvā liecina par visu iedzīvotāju grupu aktivitātes palielināšanos darba tirgū.

10. tabula

Nodarbinātības un bezdarba līmenis Igaunijā, Latvijā un Lietuvā atsevišķās vecuma grupās 2021. un 2022. gadā (procentos)

Avots: [CSP, 2023i](#)

Valsts	Rādītājs		Nodarbinātības līmenis (15–64)		Bezdarba līmenis (15–74)		Bezdarba līmenis (15–24)	
	2021	2022	2021	2022	2021	2022	2021	2022
Igaunija	74,0	76,4	6,2	5,6	16,6	18,6		
Latvija	69,9	71,3	7,6	6,9	14,8	15,3		
Lietuva	72,5	73,8	7,1	5,9	14,3	11,8		

Konstatēts, ka Latvija pēdējos gados ekonomikas ziņā aizvien vairāk atpaliek no kaimiņvalstīm. Kopš 2012. gada Latvijas IKP uz vienu iedzīvotāju ir pieaudzis gandrīz divas reizes, proti, no 10,9 tūkstošiem *euro* līdz 20,7 tūkstošiem *euro* (faktiskajās cenās) 2022. gadā. Tajā pašā laikposmā Igaunijā IKP uz vienu iedzīvotāju ir pieaudzis no 13,5 tūkstošiem *euro* līdz 27,2 tūkstošiem *euro*, savukārt Lietuvā – no 11,2 tūkstošiem *euro* līdz 23,6 tūkstošiem *euro*. Aplūkojot izmaiņas IKP uz vienu nodarbināto rādītājā pret iepriekšējā gadā sasniegto ES vidēji un kaimiņvalstīs (2015. gada salīdzināmajās cenās) (11. tabula), redzams, ka **2022. gadā ekonomiskās norises kopumā nav ietekmējušas produktivitātes līmeni Latvijā, taču Igaunijā un Lietuvā IKP uz vienu nodarbināto ir samazinājies.**

11. tabula

Iekšzemes kopprodukta uz vienu nodarbināto (2015. gada salīdzināmajās cenās) izmaiņas pret iepriekšējo gadu vidēji Eiropas Savienībā, Igaunijā, Latvijā un Lietuvā 2012.–2022. gadā (procentos)

Avots: [Eurostat, 2023](#)

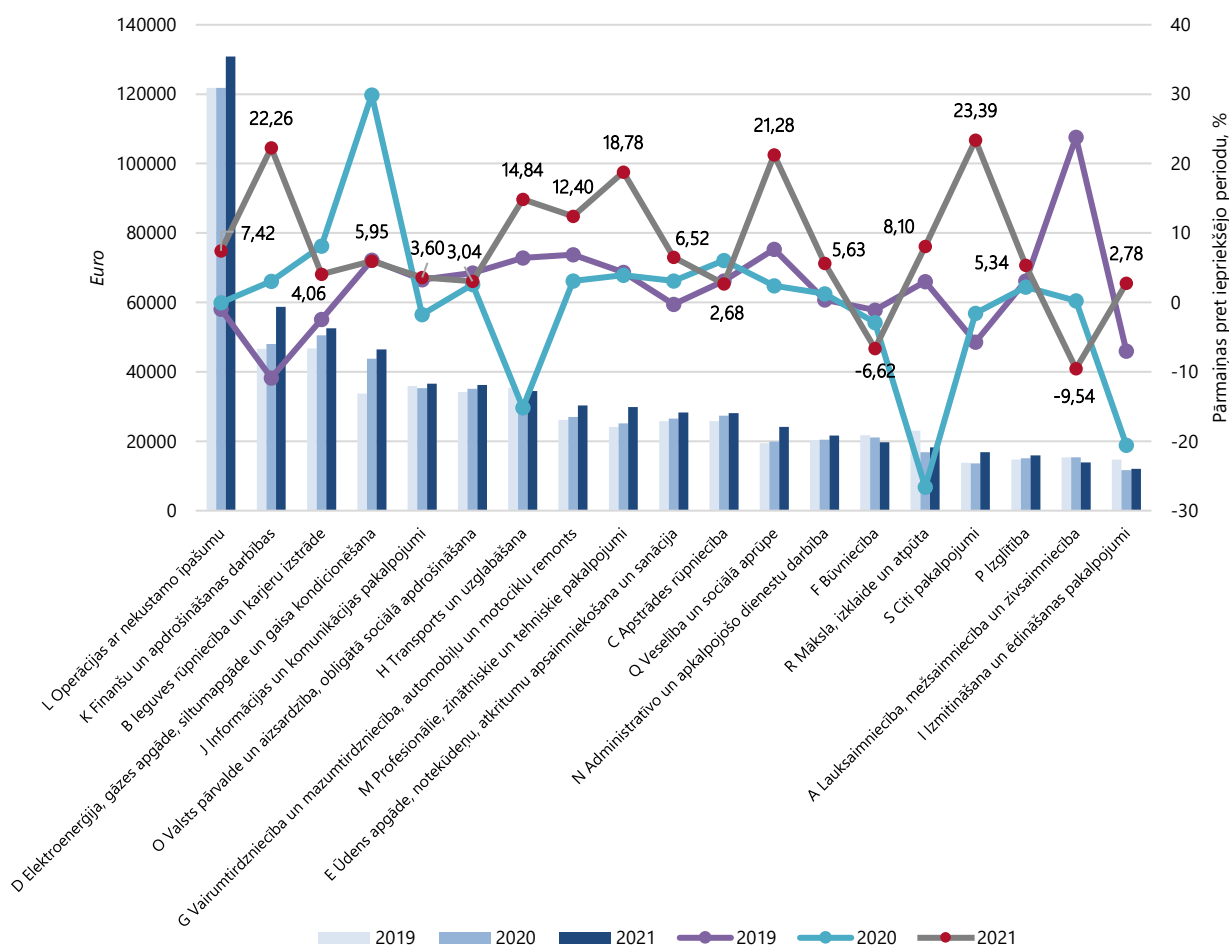
Valsts	Gads	2012	2013	2014	2015	2016	2017	2018	2019	2020	2021	2022
ES, vidēji		-0,5	0,3	0,7	1,3	0,7	1,2	0,6	0,7	-4,3	4	1,3
Igaunijā		1,6	0,2	2,2	-1	2,9	3	2,8	2,4	2,2	7,9	-5,6
Latvijā		5,5	-0,3	3,3	2,4	2,7	3,3	2,5	2,7	0	7	0
Lietuvā		1,9	2,2	1,5	0,6	0,2	5	2,6	4	1,6	4,7	-3

Latvijas ziņojumā Apvienoto Nāciju Organizācijai par ilgtspējīgas attīstības mērķu ieviešanu atzīts – lai gan IKP uz vienu nodarbināto ir audzis, “netika sasniegts nepieciešamais tehnoloģiskās modernizācijas un inovācijas līmenis, kopumā nozarēs nav notikušas pietiekamas strukturālas pārmaiņas, orientējoties uz augstākas pievienotās vērtības un augstākas produktivitātes aktivitātēm”. Attiecībā uz nozarēm norādīts, ka ir pieaugusi tūrisma loma attiecībā uz kopējas pievienotās vērtības radīšanu, izklaides nozarē, kā arī preču un pakalpojumu eksportu. Labi attīstīti ir arī finanšu un apdrošināšanas sektori. Tostarp atzīmēts, ka sieviešu nodarbinātības līmenim Latvijā ir tendence pieaugt, taču darba samaksas atšķirība starp vīriešiem un sievietēm (22,3 % 2020. gadā) ir augstākā ES.

Viens no faktoriem, kas nosaka zemo produktivitātes līmeni Latvijā, ir arī tas, **ka joprojām liels skaits darbavietu tiek radīts nozarēs ar relatīvi zemu produktivitātes līmeni**, piemēram, būvniecībā, transporta un uzglabāšanas pakalpojumu nozarēs (sk. arī 4. attēlu). Latvijā maz tiek piedāvātas darbavietas tādos uzņēmumos un nozarēs, kas rada augstu pievienoto vērtību, lai panāktu straujāku tautsaimniecības kopējā produktivitātes līmeņa kāpumu.

Nozares, kas **pēc absolūtās vērtības 2021. gadā radīja vislielāko devumu IKP, pamatojoties un pievienoto vērtību**, redzamas 5. attēlā. **Vislielāko pieaugumu produktivitātes ziņā salīdzinot ar iepriekšējo gadu** (vairāk nekā 10 %) uzrādīja šādas nozares: citi pakalpojumi (S), finanšu un apdrošināšanas darbības (K), veselība un sociālā aprūpe (Q), profesionālie, zinātniskie un tehniskie pakalpojumi (M), transports un uzglabāšana (H), vairumtirdzniecība un mazumtirdzniecība, automobiļu un motociklu remonts (G). Samazinājums pret iepriekšējo gadu tika novērots būvniecībā (F) (-6,62 %) un lauksaimniecības, mežsaimniecības un zivsaimniecības nozarē (A) (-9,54 %).

Nodarbinātības politikas izaicinājumi Latvijā un iespējamie risinājumi



5. attēls. Reālā darbaspēka produktivitāte uz vienu nodarbināto, pamatojoties uz pievienoto vērtību, un tās izmaiņas pret iepriekšējo gadu sadalījumā pa nozarēm (NACE 2) 2019., 2020. un 2021. gadā

Avots: [CSP, 2023j](#)

Kopumā gan darbaspēka trūkums, gan zemā produktivitāte stratēģiski nozīmīgās nozarēs (piemēram, 2021. gadā apstrādes rūpniecībā bija vērojams pieaugums vien par 2,68 %, savukārt būvniecībā, lauksaimniecībā, mežsaimniecībā un zivsaimniecībā produktivitātes pieauguma nebija) **negatīvi ietekmē Latvijas globālo konkurētspēju**. Ņemot vērā to, ka nodarbināto skaits turpina pakāpeniski samazināties, straujākais [produktivitātes pieaugums](#) sagaidāms tādās nozarēs kā tirdzniecība, finanšu pakalpojumi un apdrošināšana, kā arī dažādi profesionālie, zinātniskie un tehniskie pakalpojumi.

Vispārējs darbinieku trūkums kopumā ir veicinājis arī darbaspēka izmaksu pieaugumu. Pretstatā pievienotās vērtības pieaugumam vairākās nozarēs ir pieaugušas arī [nominālās darbaspēka izmaksas](#). Pamatojoties uz nostrādātajām stundām un veicot izmaksu aprēķinus, lielākais darbaspēka izmaksu pieaugums tika novērots šādās nozarēs: citi pakalpojumi (S) (42,37 %), būvniecība (S) (21,4 %), lauksaimniecība, mežsaimniecība un zivsaimniecība (A) (20,60 %), informācijas un komunikācijas pakalpojumi (J) (12,51 %). Savukārt **vislielākais izmaksu samazinājums** (vairāk par 10 % pret iepriekšējo gadu) 2021. gadā tika novērots šādās nozarēs: finanšu un apdrošināšanas darbības (K), transporta un uzglabāšanas pakalpojumi (H) un izmitināšanas un ēdināšanas pakalpojumi (I).

Laikposmā no 2012. gada līdz 2021. gadam [nodarbinātība](#) augusi nozarēs ar produktivitāti virs tautsaimniecības vidējā līmeņa, piemēram, datoru un elektronisko iekārtu ražošanā, un samazinājusies dažās zemas produktivitātes nozarēs, piemēram, vieglajā rūpniecībā. Joprojām liels darbavietu skaits tiek radīts nozarēs ar relatīvi zemāku produktivitātes līmeni, piemēram, izmitināšanas un ēdināšanas pakalpojumu nozarē. Tas liecina, ka **darba resursi tiek izmantoti neefektīvi**. Kopumā **darba resursu pārdale par labu produktīvajām nozarēm ir nepietiekama, lai tā būtiski veicinātu tautsaimniecības kopējās produktivitātes straujāku kāpumu**.

Vērtējot [produktivitāti reģionos](#), 2020. gadā visos Latvijas reģionos tā bija zemāka par produktivitāti vidēji ES – tā bija robežās no 39 % Latgalē līdz 77 % Rīgā salīdzinājumā ar ES vidējo rādītāju. Šo rādītāju negatīvi ietekmē reģionos vērojamā depopulācija, ko stimulē emigrācija. Turklāt starp pilsētu un lauku apvidiem joprojām pastāv ievērojamas

sociālekonomiskās atšķirības. Lauku apvidos bezdarba līmenis ir augstāks nekā urbanizētās teritorijās. Liels ir arī, piemēram, to jauniešu īpatsvars, kuri nemācās, nestrādā un neapgūst arodu, kā arī izglītību priekšlaicīgi pametušo īpatsvars.

Prognozēts, ka turpmākajos gados aizvien lielāku skaitu darbavieta ietekmēs digitalizācija un automatizācija, tāpēc darbavieta samazinājums sagaidāms profesijās ar lielu manuālo un atkārtojamo darbību īpatsvaru, kā arī specialitātēs, kas saistītas ar tiešo apkalpošanu. Šādas norises veicina augstas kvalifikācijas, labi apmaksātu darbavieta radīšanu, samazinot zemas kvalifikācijas, slikti apmaksātu darbavieta skaitu un no darba tirgus izstumjot arī vidējas kvalifikācijas amatus. Tādējādi sagaidāms, ka vidējās kvalifikācijas darbavieta skaits kopumā līdz 2040. gadam varētu sarukt par vairāk nekā 50 tūkstošiem. Latvijā dažādās vecuma grupās ir salīdzinoši augsts tādu iedzīvotāju īpatsvars, kuriem ir zems vispārējais digitālo prasmju līmenis, un digitālo tehnoloģiju integrācija krietni atpaliek no ES vidējā līmeņa. Lai gan 51 % Latvijas iedzīvotāju ir vismaz digitālās pamatprasmes (ES vidējais rādītājs 2021. gadā bija 54 %), papildu grūtības sagādā **uzdevums** iesaistīt mazkvalificētas personas (42 %) un bezdarbniekus (46 %) apmācībā, lai uzlabotu viņu prasmes. Lai palielinātu to iedzīvotāju īpatsvaru, kuriem ir digitālās pamatprasmes, **jānodrošina apmācība** vismaz 678 tūkstošiem iedzīvotāju, specifiski orientējoties uz katru no mērķa grupām. Viens no faktoriem, kas ne tikai kavē digitālo prasmju attīstību, bet arī kopumā traucē plašāk ieviest digitālās tehnoloģijas uzņēmumos, pēc **EM ieskata**, ir tas, ka **Latvijas sabiedrība nav pilnībā gatava ekonomikas digitālajam izrāvienam**. Pieaugušo zemais prasmju līmenis un kūrta dalība pieaugušo izglītības pasākumos izriet arī no **pieaugušo izglītības nelielā piedāvājuma**.

Tautsaimniecībā ir nepieciešamas strukturālas pārmaiņas. **Aprēķināts**, ka Igaunijas ienākumu līmeņa sasniegšanai, nemainot produktivitāti, Latvijas tautsaimniecībai būtu jāpiesaista vismaz 273 tūkstoši viesstrādnieku. **Ekonomikas transformācijas kontekstā svarīga ir darbinieku prasmju palielināšana, personai pielāgojoties augstāk kvalificētam amatam nozarēs ar augstākiem ienākumiem**. Līdz 2027. gadam pārkvalifikācija būs nepieciešama vismaz 50 tūkstošiem mazāk kvalificētu personu. Ņemot vērā darba tirgus mainību, būs jānodrošina regulāras kvalifikācijas paaugstināšanas iespējas vismaz 160 tūkstošiem iedzīvotāju. To pieaugušo (vecumā no 25 līdz 64 gadiem) **īpatsvars**, kuri pēdējo četru nedēļu laikā (2022. gada apsekojums) ir piedalījušies kādās mācībās, ir krietni mazāks nekā ES vidēji (8,6 % salīdzinājumā ar 10,8 % 2021. gadā).

To ārvalstnieku vidū, kuriem ir uzturēšanās atļaujas saistībā ar nodarbinātību Latvijā, augsti kvalificēto darba ņēmēju skaits ir neliels (6. attēls). No Ukrainas iebrukušo personu nodarbinātībai ir bijusi ierobežota ietekme uz Latvijas darba tirgu. Šis pieplūdums ir palīdzējis novērst mazkvalificētā darbaspēka trūkumu īstermiņā, taču šā faktora ilgtermiņa ietekme ir neskaidra.

Pirmreizējās termiņuzturēšanās atļaujas (2023. gada sešos mēnešos)	Derīgas termiņuzturēšanās atļaujas (01.07.2023.)	Pastāvīgās uzturēšanās atļaujas (01.07.2023.)
<ul style="list-style-type: none"> darba ņēmējiem – 1738 inovatīviem uzņēmējiem – 10 pētniekiem – 3 augsti kvalificētiem darba ņēmējiem – 2 	<ul style="list-style-type: none"> darba ņēmējiem – 14525 (no tiem Ukrainas pilsoņiem – 3487) darbiniekiem uz darba līguma pamata – 1649 augsti kvalificētiem darba ņēmējiem – 202 pētniekiem – 34, inovatīviem uzņēmējiem – 172 	<ul style="list-style-type: none"> pamatojums "nodarbinātais, kas uzturējies piecus gadus" – 584 pamatojums "komercdarbības veicējs, kas uzturējies piecus gadus" – 164

6. attēls. **Dati 2023. gada vidū par Latvijā izsniegtām termiņuzturēšanās atļaujām saistībā ar nodarbinātību**
Avots: [Pilsonības un migrācijas lietu pārvalde, 2023](#)

Paplašinot ārvalstu darbaspēka piesaisti Latvijā, būtu jāņem vērā vairāki ar to saistīti riska faktori. Piemēram, **ārvalstnieku piesaiste kā īstermiņa risinājums var novērst uzmanību no nepieciešamības pēc ilgtermiņa risinājumiem vietējā darba tirgū**. Ārvalstnieki var sākt konkurēt par darbavietām ar mazāk aizsargātajām Latvijas iedzīvotāju grupām (tā dēvētajām problēmgrupām). Jauna mazkvalificētā darbaspēka piesaiste var novest pie tā, ka darba devēji produktivitātes un efektivitātes kāpināšanu, savu pašreizējo darbinieku apmācību, kā arī ieguldījumus tehnoloģijās un inovācijās sāks uzlūkot par sekundāras nozīmes pasākumiem. Turklāt, atvieglējot ārvalstnieku nodarbināšanas nosacījumus, jāreķinās ar to, ka augsti kvalificētu speciālistu, zinātnieku "smadzeņu aizplūšana" uz ārzemēm turpināsies, ja vietējie speciālisti neradīs iespēju ieguldīt savu potenciālu Latvijas tautsaimniecībā un nesaņems atalgojumu, kas spētu konkurēt ar ārvalstu augsti kvalificēto darbinieku atalgojumu.

Lietpratēji vērs uzmanību arī uz citiem **riskiem, ko darbaspēka trūkums Latvijā var radīt nākotnē**. Runa ir, piemēram, par darbaspēka ekspluatācijas risku un cilvēktirdzniecības jautājuma aktualizēšanos. Tādu personu īpatsvars, kas cietušas no ekspluatācijas, ir palielinājies. Neatbilstoši darba tirgus nosacījumi rada darbaspēka trūkumu un veicina ēnu ekonomiku. Nepietiekama starpsektoru sadarbība un koordinācija apgrūtināta iespēju atrisināt problēmas, kas saistītas ar cilvēkresursu iesaisti darba tirgū. Konstatēts arī nelaimes gadījumu skaita pieaugums darbavietās, un tas saglabājas augstā līmenī salīdzinājumā ar ES vidējo rādītāju. Cilvēkkapitāla trūkums kavē arī pētniecību un inovāciju ieviešanu tautsaimniecībā.

3. Iespējamie risinājumi cilvēkkapitāla nodrošināšanai darba tirgū

Veidojot nodarbinātības rīcīpolitiku Latvijā, būtu jāņem vērā vairāki lietpratēju ieteikumi (7. attēls).



7. attēls. **Lietpratēju ieteikumi cilvēkkapitāla nodrošināšanai darba tirgū Latvijā**
 Avoti: [Avotniece u. c., 2021](#); [Eiropas Komisija, 2023](#); [Krūmina, Grumolte-Lerhe, 2022](#);
[Latvijas Universitātes domnīca LV PFAK, 2022](#)

Tādējādi galvenie darbaspēka pieejamības un kvalitātes uzlabošanas virzieni ir šādi: **demogrāfijas un migrācijas jautājumu risināšana, izglītības pieejamības un kvalitātes uzlabošana visos līmeņos, pārkvalifikācijas un kvalifikācijas paaugstināšanas veicināšana**. Sevišķi ir **nepieciešams stiprināt pieaugušo izglītības sistēmu**, lai nodrošinātu darbaspēka pāreju no neproduktīvām jomām uz augošām nozarēm, kas dinamiski attīstās un ir noturīgas pret ārējiem satricinājumiem. Turklāt tas palīdzētu sasniegt mērķrādītāju 2030. gadam, proti, ka vismaz 60 % no visiem pieaugušajiem katru gadu piedalās apmācībā. Tādējādi jāveido nodarbinātības stratēģija, kas satur mūsdienīgu un indivīda, darba devēju un darba tirgus vajadzībām atbilstošu pieaugušo izglītības piedāvājumu, kas vienlaikus būtu elastīgs un atbilstu katra izglītojamā mācību vajadzībām un pieaugušo auditorijas specifikai.

Pēc Starptautiskā Valūtas fonda ieskata, Latvijai, ņemot vērā iedzīvotāju novecošanos un emigrāciju, būtu **jāveicina reformas, kuras mērķētas uz augsti kvalificēta darbaspēka piedāvājuma palielināšanu**. Latvijai **jāturpina pilnveidot un intensīvāk izmantot aktīvas darba tirgus politikas (ADTP) pasākumus**, piemēram, palīdzību darba meklējumos un konsultācijas, profesionālo apmācību, nodarbinātības stimulus, darbavietu tiešu radīšanu un atbalstu mikrouzņēmumiem un pašnodarbinātajiem. Latvijas digitālajā pārveidē jākoncentrējas uz interneta savienojamības uzlabošanu, digitālo tehnoloģiju ieviešanu un izmantošanu, kā arī digitālo inovāciju veicināšanu. Darba tirgus elastības uzlabošana un **darbaspēka migrācijas veicināšana** varētu mobilizēt Latvijas darba tirgum šobrīd nepieejamos darbiniekus. Arī zālā darba tirgus stimulēšana, izmantojot **stingrāku vides politiku un mērķtiecīgu apmācību, palīdzētu veicināt pāreju uz zaļām darbavietām**. Jāņem vērā, ka pāreja uz klimatneitrālu ekonomiku nozīmēs būtiskas pārmaiņas daudzās nozarēs, tostarp tiks radītas jaunas darbavietas, daļa darbavietu tiks aizstātas, savukārt vēl citas – pārprofilētas. Jāspēj paredzēt pārmaiņas darbavietu pieprasījumā nākotnē.

Pēc Ekonomiskās sadarbības un attīstības organizācijas (OECD) ieskata, varētu palielināt Latvijas izdevumus ADTP pasākumiem, kas pašlaik ir tikai viena ceturtdaļa no OECD vidējā rādītāja. Latvijai rekomendēts arī sniegt lielāku finansiālu atbalstu studējošajiem un uzlabot mācību pieejamību un kvalitāti, tostarp izveidojot mācību fondus nolūkā palielināt darba devēju nodrošināto mācību apjomu. Lai palielinātu kvalificētu personu migrāciju, būtu **jārisina**

jautājumi, kas saistīti ar administratīvajām procedūrām, tostarp, piemēram, ārvalstu kvalifikācijas atzišana. Arī pieejamāka un kvalitatīvāka mājokļu piedāvājuma nodrošināšana un sabiedriskā transporta pakalpojumu uzlabošana palīdzētu veicināt darbaspēka mobilitāti. Savukārt dzimumu līdztiesības jomā vērojamas atšķirības abu dzimumu strādājošo atalgojuma apmērā, tādēļ uzmanība būtu veltāma dzimumu stereotipu mazināšanai un efektīvai tiesību aktu realizācijai.

Veicot Latvijas ADTP izvērtējumu kopš 2012. gada, kad Latvijas darba tirgus sāka atgūties pēc globālās finanšu krīzes izraisītajām sekām, 2019. gadā [OECD analīzē](#) realizēto nodarbinātības aktivizācijas pasākumu rezultātus. Īpaša uzmanība tika pievērsta pasākumiem, kas orientēti uz bezdarbnieku apmācību, mobilitātes un uzņēmumu atbalstu Latvijas reģionos, izmantojot mērķtiecīgas atbalsta un subsīdiju programmas, jo sevišķi neaizsargātajām grupām. *OECD* skatījumā, bezdarbnieku apmācībām ir bijusi labvēlīga ietekme uz darba tirgus rezultātiem. Pozitīvi novērtēta gan formālā izglītība, kuras mērķis ir attīstīt specializētas, uzlabotas prasmes, gan neformālā apmācība, kuras mērķis ir attīstīt drīzāk vispārējas prasmes, piemēram, valodu prasmes, kā arī informācijas un komunikācijas tehnoloģiju prasmes. Dalībnieku pieredze liecina, ka viņu iespējas atrast darbu palielinājās. **Bezdarbnieku mācību apvienošana ar citiem ADTP pasākumiem, it īpaši reģionālās mobilitātes atbalsta pasākumiem, apliecināja to efektivitāti attiecībā uz personu iesaisti darba tirgū.** Pēc *OECD* ieskata, NVA piedāvātās mērķtiecīgās programmas subsidētai nodarbinātībai ir palīdzējušas daudzām nelabvēlīgā stāvoklī esošām iedzīvotāju grupām ieiet vai atgriezties darba tirgū. **Bezdarbnieku un bezdarba riskam pakļauto personu apmācība ir saglabājusi savu nozīmi kā svarīga Latvijas ADTP komponente.**

Tas, ka Latvijas pieaugušo iedzīvotāju digitālās prasmes salīdzinājumā ar citu valstu iedzīvotāju prasmēm vērtējamas kā vājas, visticamāk, [liecina](#) par problēmu, kurai nav vienkārša risinājuma. Līdz ar to **digitālo un tehnoloģiju prasmju attīstīšanas politika jābalsta uz ciešu saikni starp izglītības, darba tirgus, rūpniecības un citām politikas jomām, kā arī jānodrošina tās īstenošanas pārraudzība, koordinēšana un skaidrs atbildības sadalījums attiecībā uz politikas ieviešanu.** Ņemot vērā to, ka darba tirgū aizvien aug pieprasījums pēc augstāka līmeņa digitālajām un tehnoloģiju prasmēm, ko pašreizējā izglītības sistēma nenodrošina pietiekamā līmenī, nepieciešams vēl vairāk palielināt ar šo prasmju attīstīšanu saistītu izglītības programmu īpatsvaru pieaugušo izglītībā. Lai uzrunātu un mudinātu izglītoties tos iedzīvotājus, kuriem visvairāk nepieciešama prasmju pilnveide, ir **jāuzlabo informācijas un konsultāciju par pieaugušo izglītības iespējām pieejamība.** Šajā aspektā liela **nozīme ir pašvaldībām, kuru iesaiste pieaugušo izglītības politikas īstenošanā līdz šim kopumā bijusi pasīva, kā arī darba devējiem,** kuri varētu sekmēt mazāk motivēto iedzīvotāju, tostarp mazkvalificētā darbaspēka, iesaistīšanos izglītības aktivitātēs.

NVA uzticēts pienākums sniegt pakalpojumus bezdarbniekiem, lai viņi varētu atgriezties darba tirgū (12. un 13. tabulas). NVA īstenojamajos pasākumos 2022. gadā Latgales reģionā piedalījās gandrīz divas reizes vairāk personu nekā Rīgas reģionā. [2022. gada 12 mēnešos NVA](#) kopumā 106 294 dažādajās aktivitātēs piedalījās 64 150 personas. 2022. gadā darbā iekārtojušies pavisam 55 905 bezdarbnieki, no kuriem 6764 (12 %) ir iekārtojušies darbā pēc kāda aktīvā NVA pasākuma pabeigšanas. [2023. gada pirmajā pusgadā NVA](#) sniedza pakalpojumus (citstarp konkurētspējas paaugstināšanas pasākumus un karjeras konsultācijas) 51 145 personām, kas piedalījās 72 044 aktivitātēs. 2023. gada pirmajā pusgadā darbā iekārtojušies 28 611 bezdarbnieki, no kuriem 4877 (17%) ir iekārtojušies darbā pēc kāda aktīvā NVA pasākuma pabeigšanas. Vidējais darbā iekārtošanās ilgums 2023. gada pirmajā pusgadā bija 285 dienas – salīdzinot ar atbilstošo periodu pirms gada par 68 dienām vairāk.

12. tabula

NVA organizētajās aktivitātēs atbalstu saņēmušo personu* kopskaits 2018.–2022. gadā un 2023. gada pirmajā pusgadā

Avots: [Labklājības ministrija, 2023b](#); [NVA, 2023a](#)

Rādītājs	Gads	2018	2019	2020	2021	2022	2023. gada seši mēneši
Atbalstu saņēmušo personu skaits		91 757	74 606	58 180	64 476	64 150	51 145
Subsidētajā nodarbinātībā** iesaistīto bezdarbnieku skaits		1457	1229	2018	2009	2444	821
Apmācības pasākumos*** iesaistīto skaits		16 559	14 938	12 523	15 851	14 704	19 697

* Uzskaitītas unikālas personas, t. i., persona var būt saņēmusi vairākus atbalsta veidus

** Subsidētajā nodarbinātībā iekļauti projekti "Darbam nepieciešamo iemaņu attīstība" un "Pasākums noteiktām personu grupām"

*** Apmācības pasākumos no 2021. gada iekļauta profesionālā, neformālā un praktiskā apmācība, e-apmācība, apmācība tiešsaistes kursu platformās, attālinātā apmācība *Google* programmās un attālinātā apmācība "Pilotprojekts"

NVA īstenotie pasākumi nodarbinātības veicināšanai un atbalstu saņēmušo personu kopskaits Latvijas reģionos 2022. gadā

Avots: [NVA, 2023b](#)

Aktīvā nodarbinātības vai preventīvā pasākuma nosaukums	Reģions				
	Rīgas reģions	Kurzemes reģions	Latgales reģions	Vidzemes reģions	Zemgales reģions
Profesionālā apmācība, pārkvalifikācija, kvalifikācijas paaugstināšana vai apmācība ar kupona metodi	178	100	363	138	96
Neformālā apmācība vai neformālā apmācība ar kupona metodi	1745	785	1790	590	579
Apmācība pie darba devēja (praktiskā apmācība)	19	10	96	34	3
Darbam nepieciešamo iemaņu attīstība	63	117	194	28	44
Pasākumi komercdarbības vai pašnodarbinātības uzsākšanai	49	32	35	18	23
Konkurētspējas paaugstināšanas pasākumi	84	512	389	624	125
Pasākumi noteiktām personu grupām	133	108	305	77	106
Algoti pagaidu sabiedriskie darbi	127	456	2065	520	293
Atbalsta pasākums personām ar atkarības problēmām – Minesota	17	11	7	12	3
Skolēnu vasaras nodarbinātības pasākums	1093	613	378	447	460
Karjeras konsultācijas (bezdarbnieki, darba meklētāji)	3074	6315	7214	5953	4303
Karjeras konsultācijas (citas personas)	180	482	108	550	104
Kopā personu skaits reģionā	6762	9541	12944	8991	6139

Neraugoties uz dalības pieaugumu NVA īstenotajos nodarbinātības veicināšanas pasākumos, [līdzdalības līmenis](#) tajos, jo sevišķi personām ar zemu prasmju līmeni, joprojām ir zems.

Latvijā realizētais virziens to [jauniešu, kuri nemācās, nestrādā un neapgūst arodu \(NEET\)](#), atbalstam, palīdzot viņiem iesaistīties darba tirgū, ir [novērtēts](#) atzinīgi. Piemēram, [NVA](#) no 2014. gada līdz 2021. gadam ar Eiropas Sociāla fonda līdzfinansējumu tika realizēta iniciatīva "[Jauniešu garantija](#)", kuras mērķis bija palīdzēt [NEET](#) jauniešiem (galvenokārt vecumā no 15 līdz 29 gadiem (ieskaitot)) atgriezties izglītības iestādē vai iekļauties darba tirgū. 2021. gadā Latvijā bija 32,8 tūkstoši [NEET jauniešu](#) – 12,1 % no jauniešu kopskaita vecumā no 15 līdz 29 gadiem. Savukārt 2022. gadā [NEET](#) jauniešu skaits samazinājās līdz 30,5 tūkstošiem, un to [īpatsvars](#) bija līdzīgs ES vidējam rādītājam – 11,3 %.

No 2021. gada atbalsts [NEET](#) jauniešiem tiek sniegts NVA vai projekta "[PROTI un DARI!](#)" ietvaros. Jauniešiem pēc reģistrācijas kā bezdarbniekiem NVA vai projektā "[PROTI un DARI!](#)" (tiem, kas nav reģistrēti NVA) tiek piedāvāta darba, prakses, stažēšanās vieta, kā arī izglītības iespējas, citstarp dalība izglītības programmās, kuras pabeidzot tiek iegūta atzīta profesionālā kvalifikācija. Īstenojot projekta "PROTI un DARI!" aktivitātes, līdz 2023. gada 31. decembrim [plānots](#) sasniegt šādus rādītājus: projekta ietvaros atbalstu saņēmušo [NEET](#) jauniešu skaits – 4808; projekta ietvaros individuālo pasākumu programmu sekmīgi izpildījušo [NEET](#) jauniešu skaits – 3366.

Nemot vērā līdzšinējā atbalsta ietvaros gūto pieredzi, turpmāk būtu [jāpilnveido pasākumi](#), kas sekmē un atbalsta jauniešu vēlmi atsākt mācības vai iesaistīties darba tirgū. Papildus tam būtu jāvērtē iespējas [NEET](#) jauniešiem sniegt plašāku atbalstu, paredzot finansējumu arī ārstniecības speciālistu pakalpojumu apmaksai, plašākai nevalstisko organizāciju iesaistei atbalsta pasākumu sniegšanā, mobilo speciālistu atbalsta grupu izveidei, speciālistu pieredzes apmaiņas pasākumiem un iniciatīvas publicitātei.

[NVA pieredze](#) bezdarbnieku ar invaliditāti nodarbinātībā subsidētajās darbavietās liecina par to, ka bezdarbnieki – gan jaunieši, gan pieaugušie – ar dažādu veidu invaliditāti ir spējīgi strādāt vairākās profesionālās darbības jomās dažādā profesionālajā statusā. Vairākos nodarbinātības un apmācības pasākumos ir pieejami ergoterapeita, surdotulka un atbalsta personu pakalpojumi. Ja nepieciešams, mācību vai darbavieta tiek pielāgota darbinieka vajadzībām, ņemot vērā viņa veselības stāvokli. NVA nodrošina darba devējiem konsultācijas par bezdarbnieku ar invaliditāti nodarbināšanu. Meklējot [risinājumus, kas ļautu nodarbināt personas ar GRT](#) darbspējīgā vecumā, jāņem vērā, ka to darbības ir ļoti atšķirīgas, tādēļ nepieciešams veidot [individuāli pielāgotu atbalsta pasākumu kopumu](#). Tāpat būtu [nepieciešams veidot sistēmu, lai personas ar invaliditāti jau kopš agras bērnības mērķtieciīgi tiktu virzītas uz](#)

darba tirgu. Nepietiekama finansējuma dēļ sociālajā jomā nereti dažādi risinājumi pēc savas dabas ir drīzāk sporādiski, nevis sistēmiski.

Lai Latvijā paaugstinātu iedzīvotāju ekonomiskās aktivitātes līmeni līdz 72,5 % (līdzīgi kā Skandināvijas valstīs), darba tirgu vajadzētu **paplašināt** par aptuveni 23 tūkstošiem strādājošo. Lai nodrošinātu plašāku iedzīvotāju iesaisti darba tirgū, ar mērķtiecīgiem pasākumiem būtu jāvērsas pie ilgstošiem bezdarbniekiem, personām ar ilgstošu darbnespēju, *NEET* jauniešiem, vecāka gadagājuma personām, personām ar invaliditāti, kā arī imigrantiem kā prioritārām grupām. Lai pārvarētu šos darba tirgus izaicinājumus, **nepieciešamas papildu investīcijas izglītībā, kā arī veselības veicināšanā un aprūpē.**

Daudzi ieteikumi ietverti [Latvijas Atveseļošanas un noturības mehānisma 2021–2026 plānā](#). Tajā norādīts, ka ekonomikas transformācijai un produktivitātes izaugsmei ir būtiski **veikt ieguldījumus pārkvalifikācijā un prasmju apguvē, jo īpaši atbalstot tos strādājošos, kuri ar dalību dažāda veida prasmju pilnveides pasākumos var būtiski kāpināt savu produktivitāti darba tirgū**, tādējādi arī saņemot augstāku atalgojumu. Ieteikts pilnveidot bezdarbnieku un darba meklētāju profilēšanas rīkus un izstrādāt efektīvus instrumentus, lai izvērtētu bezdarbnieku un darba meklētāju prasmes un kompetences pirms bezdarbnieku un darba meklētāju iesaistes viņiem piemērotākajās pārkvalifikācijas un prasmju apguves programmās, un vēlāk komplektēt “mācību portfeļus” atbilstoša piedāvājuma veidošanai atkarībā no personas zināšanu un prasmju līmeņa. Šajā plānā ir paredzētas ievērojamas **investīcijas personu prasmju pilnveides un pārkvalifikācijas pasākumiem**. Piemēram, sadaļā “Digitālās prasmes sabiedrībai, t. sk. jauniešiem” vien ieplānots finansējums 12 632 000 *euro* apmērā, tostarp izmēģinājuma projektam par individuālajiem mācību kontiem un iniciatīvai digitālo pamatprasmju nodrošināšanai vismaz 50 tūkstošiem cilvēku. Savukārt sadaļā “Sociālo un nodarbinātības pakalpojumu pieejamība minimālo ienākumu reformas atbalstam” plānots finansējums 111 610 000 *euro* apmērā, tostarp lai pilnveidotu prasmes 20 450 bezdarbniekiem, darba meklētājiem un bezdarba riskam pakļautām personām. Sadaļā “Cilvēkresursu nodrošinājums un prasmju pilnveide” paredzēti vēl 3 500 000 *euro*.

Ekonomiskās transformācijas procesa [realizētājs praksē](#) ir uzņēmējs, kas pieņem lēmumu par saimnieciskās darbības modernizēšanu, resursu pārvietošanu uz citu nozari, reģionu vai valsti, kā arī veido attiecīgu personāla politiku uzņēmumā. Līdz ar to ir būtiski īstenot tādu **rīcībpolitiku, kas atbalsta uzņēmēju motivāciju mainīt uzņēmējdarbības modeli un ieguldīt cilvēkkapitālā, lai veicinātu konkurētspēju.**

Lai nodrošinātu esošās ekonomikas un nodarbinātības politikas sekmīgu īstenošanu un tādējādi panāktu plašu lidzatlīdzību politikas programmu īstenošanā, ES Padome iesaka šajos procesos sistemātiski un efektīvi iesaistīt vietējās un reģionālās iestādes, sociālos partnerus un citas ieinteresētās puses.

Pārpublicēšanas, citēšanas vai citādas izmantošanas gadījumā atsauce uz apskatu, tā autori un Latvijas Republikas Saeimu ir obligāta. Nekomerčiālos nolūkos apskatu drīkst pārpublicēt vai citādi izmantot bez īpašas saskaņošanas ar Latvijas Republikas Saeimu un apskata autori.

Latvijas Republikas Saeima un apskata autore nav atbildīga par apskatā iekļautās informācijas tālāku izmantošanu un tās radītajām sekām.

Apskats neatspoguļo Latvijas Republikas Saeimas kā likumdevēja viedokli.

Visas mantiskās tiesības uz apskatu pieder Latvijas Republikas Saeimai.

ISBN 978-9934-598-57-9