



LATVIJAS REPUBLIKAS SAEIMAS DEPUTĀTS

Jēkaba ielā 11, Rīgā, LV-1811

e-pasts: saeima@saeima.lv

Tālrunis: 6 708 7111 • Fakss: 6 708 7100

DEPUTĀTU JAUTĀJUMS

Nr. 164 /J9

Latvijas Republikas
Tieslietu ministram
Marekam Segliņam

2009. gada 21. maijā
Nr. 812-2-65-15109

DEPUTĀTU JAUTĀJUMS

Par naturalizācijas gaitu

1. Naturalizācijas process Latvijā sākās 1995. gada 1. februārī un līdz 2008. gada decembrim tika iesniegti 127 632 naturalizācijas iesniegumi. Pilsonību naturalizācijas ceļā ieguva 130 790 cilvēki (ieskaitot naturalizēto personu bērnus).¹

1999. gadā novērotais naturalizācijas iesniegumu skaita pieaugums tiek skaidrots ar naturalizācijas „logu” atcelšanu, savukārt 2004. gada maksimumu parasti skaidro ar Latvijas iestāšanos Eiropas Savienībā un Latvijas pilsoņa statusa piesaisti ES pilsoņa statusam. Šeit var atzīmēt arī to apstākli, ka 2004. gadā tika novērota liela krievvalodīgo iedzīvotāju politiskā aktivitāte, iestājoties pret tā saucamo „izglītības reformu”. 2006. gadā, kad ar „izglītības reformu” saistītie iedzīvotāji protesti noplaka, bet ar iestāšanos ES saistītais stimuls palika, naturalizācijas iesniegumu skaits salīdzinājumā ar 2004. gadu bija sarucis divkārt.

Vīzu režīma atcelšana nepilsoņiem ieceļošanai Šengena līguma valstīs un pēc tam arī ieceļošanai Krievijā, ar ko parasti izskaidro naturalizācijas tempu palēnināšanos, notika daudz vēlāk – attiecīgi 2007. gada janvārī un 2008. gada jūnijā.

¹ Naturalizācijas pārvalde (uz 2009. gada 1. martu) // http://www.np.gov.lv/lv/faili_lv/naturalizacija_lv.pdf. Prognoze 2009. gadam attiecībā par iesniegumu skaitu iegūta pēc divu pirmo mēnešu datiem, attiecībā par pilsonību ieguvušo skaitu — salīdzinot šādu personu skaitu 2008. gadā ar iesniegumu skaitu 2007. gadā.

SAŅEMTS
Tieslietu ministrijas kancelejā

21-05-2009

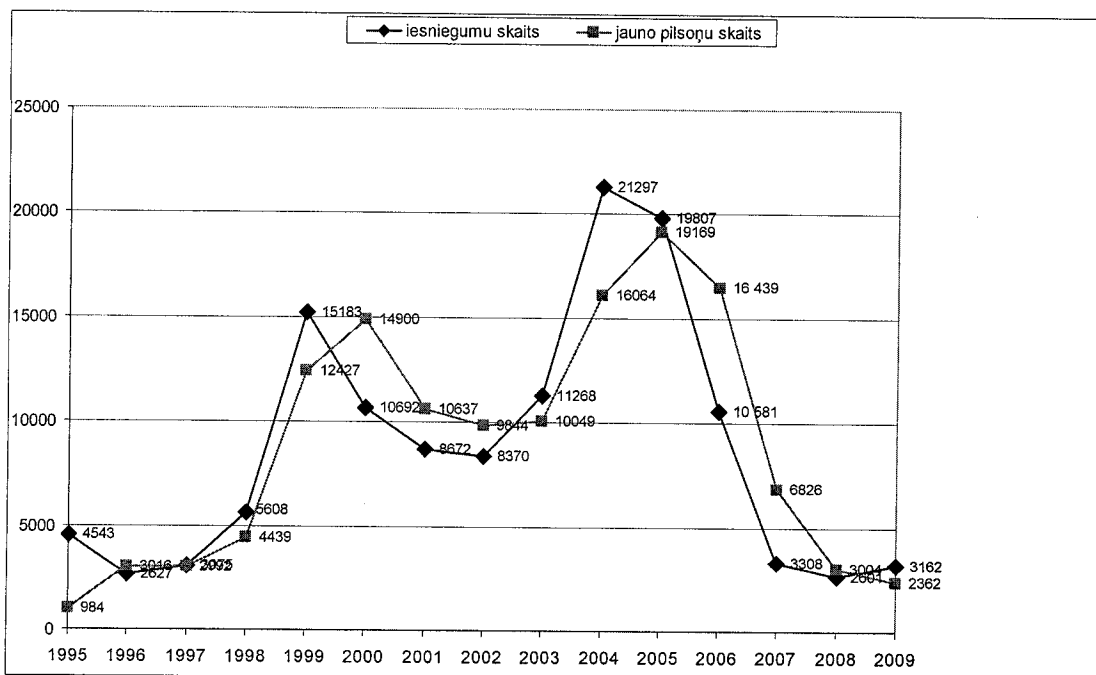
Albina
11531

SAEIMAS KANCELEJA

21-05-2009

Pikst. 945

1. zīm. Naturalizācijas tempi



2008. gada laikā tika iesniegti tikai 2 601 naturalizācijas iesniegumi, par Latvijas pilsoņiem kļuva 3 004 cilvēki. Tas ir par 21% iesniegumu mazāk un par 56% pilsonību ieguvušo personu mazāk nekā 2007. gada laikā. Iesniegumu skaits pagājušajā gada laikā ir rekordzems, bet pilsonību ieguvušo skaits bija zemāks vienīgi 1995. gadā un 1997. gadā, tas ir pirms naturalizācijas „logu” atcelšanas.

Tik lēns naturalizācijas process praktiski nerisina masu bezpilsonības problēmu Latvijā. 2009. gada 1. janvārī Latvijā bija 357 811 nepilsoņi un tā kā pilsonību iegūst vidēji 2 362 cilvēki gadā, veicot elementārus aprēķinus, var secināt, ka, lai pilnībā naturalizētu atlikušos nepilsoņus, būs nepieciešams 151 gads!

2. Joprojām darbojas arī nepilsoņu atražošanas konveijers. Kopš attiecīgās normas spēkā stāšanās brīža (1995. gada 5. februārī) līdz 2009. gada 31. janvārim reģistrācijas kārtībā par Latvijas pilsoņiem tika atzīti tikai 7 728 bērni. 2008. gada 1. jūlijā Latvijā dzīvoja 15 457 bērni, kas bija dzimuši 1992.-2008. gados, un kuri ir Latvijas nepilsoņi vai personas bez pilsonības.²

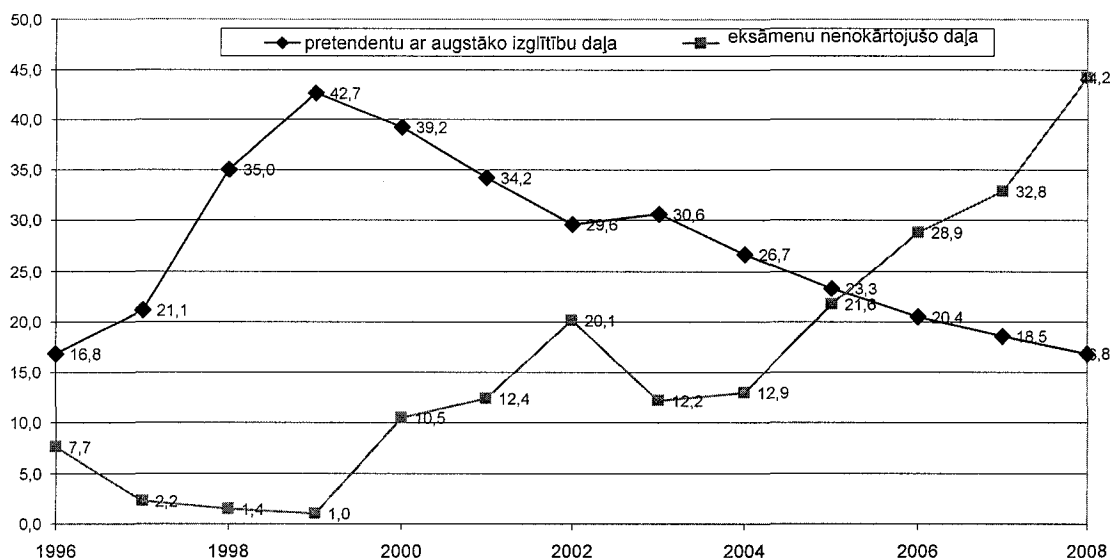
3. Naturalizācijas procedūras objektīvo sarežģītību apstiprina sakarība starp to pilsonības pretendentu skaitu, kuriem ir augstākā izglītība un to personu skaitu, kuras nokārtoja naturalizācijas eksāmenus no pirmās reizes.³

² Iedzīvotāju Reģistra dati //

http://www.pmlp.gov.lv/lv/documents/statistika/IRD/ISVG_Latvija_pec_DZGada_VPD.pdf.

³ Naturalizācijas pārvaldes datu pārrēķins

2. zīm. Pretendentu sastāvs pēc viņu izglītības līmeņa un eksāmenu rezultāti (% no pretendentu skaita)



Pastāv sakarība starp to personu skaitu, kuras nebija spējīgas nokārtot pārbaudes un iesniegumu skaita kritumu (sk. 1. zīm.). Prasības, kas bija viegli pārvaramas krievu lingvistiskās kopienas elitei, kas izmantoja savas tiesības iegūt pilsonību vēl 1999. gadā, izrādījās pārmērīgas plašajiem iedzīvotāju slāņiem ar daudz zemāku izglītības līmeni.

2008. gadā Naturalizācijas pārvalde rīkoja valodas pārbaūžu pilsonības pretendentiem salīdzinošu analīzi 36 valstīs.⁴ No tām 29 valstīs ir zināms valodas pārbaūžu sarežģītības līmenis pēc vispārējās Eiropas klasifikācijas ALTE.

Vienīgā valsts, kurā sarežģītības kategorija ir augstāka, nekā Latvijā (B2 – ceturtā pēc sarežģītības līmeņa), izrādījās Dānija. Vēl četras valstis (Lielbritānija, Latvija, Čehija un Somija) izvirza par vienu pakāpi zemākas prasības (B1). 5 valstīs (Vācija, Luksemburga, Slovēnija, Krievija, Igaunija) prasības ir par puspakāpi zemākas (A2/B1). Vēl 10 valstīs (Austrālija, Austrija, Bulgārija, Grieķija, Kanāda, Lietuva, Nīderlande, ASV, Francija, Horvātija) prasības nepārsniedz pirmo vai otro sarežģītības pakāpi. Vēl 9 valstīs (Beļģija, Īrija, Islande, Spānija, Kipra, Lihtenšteina, Norvēģija, Polija, Zviedrija) valodas prasības kandidātiem uz pilsonību netiek izvirzītas vispār. Turklāt, vismaz 6 valstīs (Austrālija, Kanāda, Lielbritānija, Lietuva, Slovēnija, ASV) pusmūža vecuma personas tiek atbrīvotas no valodas eksāmena kārtošanas.

Prasību, kuras praksē tiek izvirzītas Latvijas pilsonības pretendentiem, līmenis ir ievērojami augstāks, nekā to paredz likums (sadzīves rakstura prasības). Pie tam, saskaņā ar Ministru kabineta noteikumiem, Satversmes un Latvijas vēstures zināšanu pārbaudes, kuru saturs acīmredzami pārsniedz sadzīves tematikas pārrunu ietvarus, arī tiek rīkotas latviešu valodā.

⁴ Informācija par valodas prasmes un citām zināšanu pārbaudēm pilsonības iegūšanai. LR Naturalizācijas pārvalde, ārējo sakaru daļa, 2008. (Informācija par valodas prasmes pārbaudi un citām zināšanu pārbaudēm pilsonības iegūšanai. LR Naturalizācijas pārvalde, Ārējo sakaru daļa).

4. Ievēribu pelna arī pretendentu sadalījums pēc vecuma salīdzinājumā ar visu nepilsoņu sadalījumu pēc vecuma.⁵

1. tabula. Nepilsoņu vecuma pamatgrupu naturalizācijas tempi

Vecuma grupas	1		2				3	4	5	6
	Nepilsoņi		Naturalizējamie							
	1993.	2007.	1996.	2000.	2007.	Vidēj.				
15-17	3,66	2,09	6,47	11,09	12,81	8,76	4,20	10502	7896	9,0
18-30	16,09	13,09	17,17	28,50	38,56	31,51	2,41	37777	49534	15,7
31-40	20,00	11,97	12,68	23,43	16,02	19,89	1,66	23848	45292	22,8
41-50	17,74	19,15	14,81	22,77	14,65	20,61	1,08	24707	72475	35,2
51-60	17,70	21,18	18,84	10,84	12,43	12,43	0,59	14900	80134	64,5
>60	24,80	32,52	30,03	3,37	5,53	6,80	0,21	8153	123069	181,1

Tabulā tiek apkopoti šādi dati:

- 1) attiecīgo vecuma grupu nepilsoņu daļa 1993.gadā un 2007. gadā ;
- 2) pretendentu daļa tajās pašās vecuma grupās 1996., 2000., 2007. gadā un vidēji visā naturalizācijas procesa gaitā;
- 3) visa naturalizācijas procesa attiecīgās vecuma grupas pretendentu daļas attiecība pret šīs pašas vecuma grupas daļu nepilsoņu vidū 2007. gadā;
- 4) kopējais pretendentu skaits attiecīgajā vecuma grupā visā naturalizācijas procesā;
- 5) kopējais nepilsoņu skaits attiecīgajā vecuma grupā 2007. gadā;
- 6) gadu skaits, kas būtu nepieciešams, lai naturalizētu attiecīgo vecuma grupu (ņemot vērā to, ka naturalizācijas process turpinās 12 gadus).

Acīmredzami, ka naturalizācijas process ir absolūti neefektīvs vecāko paaudžu pārstāvju grupās, kuras patlaban sastāda nepilsoņu vairākumu.

5. Attiecībā pret Latviju tika izteiktas daudzas EDSO⁶, Eiropas Savienības⁷, Eiropas Padomes⁸ un ANO⁹ rekomendācijas veicināt naturalizācijas gaitu.

⁵ Naturalizācijas pārvaldes datu pārskaitīšana.

⁶ http://www.osce.org/documents/odihr/2007/02/23213_lv.pdf Sk. 15. nodaļas 2. pkt.

⁷ <http://www.europarl.europa.eu/sides/getDoc.do?pubRef=-//EP//TEXT+TA+P5-TA-2004-0180+0+DOC+XML+V0//EN&language=LV> Sk. 74. pkt.

⁸ [http://www.coe.int/T/R/CommissionerHR/%5BDocuments%5D/CommDH\(2004\)3_Latvia.asp](http://www.coe.int/T/R/CommissionerHR/%5BDocuments%5D/CommDH(2004)3_Latvia.asp) Sk. 132.4. pkt.

⁹ [http://www.unhcr.ch/tbs/doc.nsf/\(Symbol\)/CERD.C.63.CO.7.En?Opendocument](http://www.unhcr.ch/tbs/doc.nsf/(Symbol)/CERD.C.63.CO.7.En?Opendocument) Sk. 13. pkt.

Sakarā ar augstākminēto, lūdzam Jūs atbildēt uz sekojošajiem jautājumiem:

1. Vai 1. punktā aprakstītie naturalizācijas tempi atbilst rekomendācijām, kas minētas 5. punktā ?

2. Kādus pasākumus plāno veikt ministrija, lai sasniegtu tos naturalizācijas tempus, kas bija raksturīgi 2004. gadā?

3. Kas būtu jādara, lai apstādinātu 2. punktā raksturoto nepilsoņu atražošanas konveijeru? Kādas rekomendācijas sakarā ar to tika dotas Latvijai un kādiem šo rekomendāciju ietvaros paustajiem atzinumiem valdība nepiekrīt?

4. Vai Jūs, iepazīstoties ar 3. punktā izklāstīto, tāpat kā Jūsu priekšteči ministra postenī apgalvosiet, ka naturalizācijas eksāmeni nav sarežģīti? Kādus pasākumus nepieciešams veikt naturalizācijas eksāmenu vienkāršošanai?

5. Vai Jūs neuzskatāt, ka 4. punktā izklāstītie fakti liecina par nepieciešamību vienkāršot naturalizācijas procedūru vecāka gada gājuma cilvēkiem? Kādus pasākumus sakarā ar to varētu veikt Tieslietu ministrija?

6. Pēdējo nepilnu divu gadu laikā tika slēgtas Naturalizācijas pārvaldes struktūrvienības Tukumā, Dobelē, Ogrē, Aizkrauklē, Saldū, Krāslavā, Valkā, Ludzā, Jūrmalā, Alūksnē, Balvos, Limbažos, Talsos un apvienotas divas Rīgas filiāles, kā arī kopš 1. maija pārtrauca darboties Naturalizācijas pārvaldes bezmaksas informatīvais tālrunis 80 002 050.

Kā šāda rīcība saskan ar starptautiskajām rekomendācijām, kas ir izklāstītas 5. punktā ?

9. Saeimas deputāti:

F. Plinērs / F. PLINERS /
[Paraksts] (F. Plinērs)
[Paraksts] / V. Buzajevs /
[Paraksts] / V. Buzajevs /
[Paraksts] / M. Mitrofanovs /